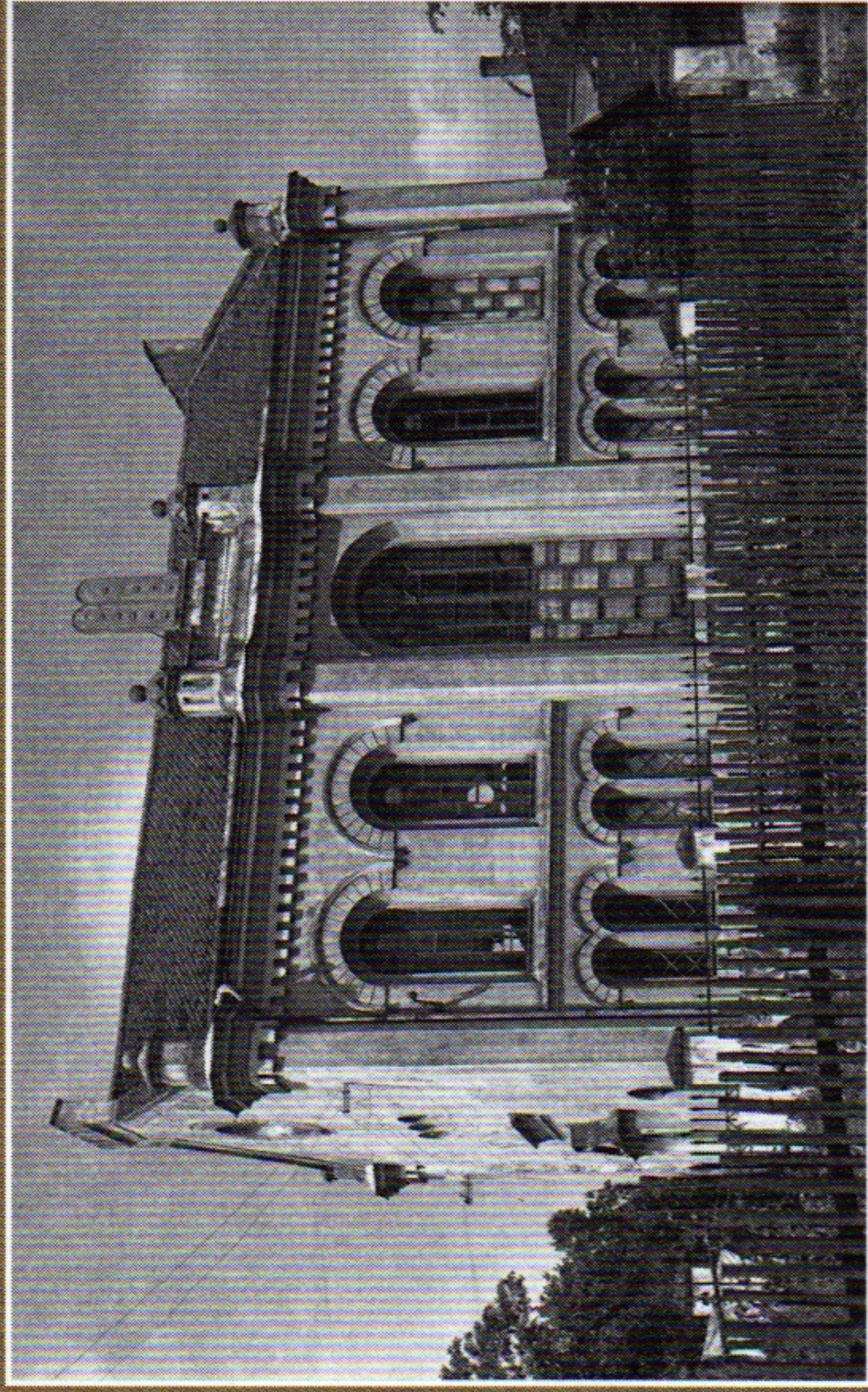


### 3 Synagoga

Nedaleko břehu Rožnovské Bečvy byla v roce 1867 vybudována na místě dřevěné chalupy synagoga. V roce 1880 byla budova těžce poškozena povodní a v důsledku toho nesloužila nějaký čas náboženským účelům. V roce 1899 byla synagoga poškozena při protizidovských výtržnostech. K přestavbě došlo v roce 1921. V průběhu 2. světové války byl objekt nevyužitý.

Zemský národní výbor rozhodl v roce 1949 o zabrání synagogy pro umístění sboru dobrovolných hasičů. Městský národní výbor, který objekt odkoupil, jej nechal v roce 1950 zbourat.



### 4 Památník holocaustu

V roce 2002 bylo rozhodnuto, aby byl na místě, kde stávala synagoga, postaven památník obětí holocaustu. Projekt památníku vypracoval Ing. arch. Zdeněk Trefil ve spolupráci se sochařem Janem Zemánkem, Ing. arch. Petrem Klierem a Ing. Petrem Dufkou. Slavnostní odhalení pomníku proběhlo v listopadu 2004.



### 5 Židovský hřbitov

Židovský hřbitov, který se rozkládá uprostřed dnešního městského centrálního hřbitova, byl založen v roce 1870 v polích u cesty mezi Krásnem a Byninou. Původní dřevěné oplocení bylo v roce 1877 nahrazeno novým se zářnými sloupky a dřevěnými plankovými poli. V roce 1905 byl hřbitov rozšířen a ohrazen cihlovou zdí.

Městský národní výbor usiloval od roku 1953 o zrušení hřbitova a v roce 1956 nechal zbořit ohradní zeď, což spustilo postupné rozkrádání náhrobků. V roce 1970 MěNV odkoupil od Židovské náboženské obce v Ostravě část hřbitova a budovu modlitebny. Posledních 17 náhrobků, které na hřbitově zůstaly, bylo později na části hřbitova, která zůstala židovské obci, seskupeno do tvaru židovské hvězdy.

### 6 Bývalá židovská modlitebna

Budova židovské hřbitovní kaple na okraji židovského hřbitova byla postavena v roce 1877 podle návrhu stavitele Arnošta Klose z Krásna. V letech 1905–1908 byla v souvislosti s rozšířením hřbitova na jejím místě postavena podle plánu zednického mistra Františka Šmýda nová hřbitovní kaple s půlkruhovou apsidou s přičleněnou márnici. K ní přiléhala místnost pro hlídače mrtvých s kuchyňkou. Ubudovy se nacházel dvůr se studnou. Po roce 1945 převzal objekt do užívání MěNV. V roce 1961 vypracoval architekt Ludvík Hilgert návrh na přestavbu objektu ve smuteční síň. Přestavba byla dokončena v roce 1969. Budova sloužila tomuto účelu až do výstavby nové smuteční síně v roce 2018.



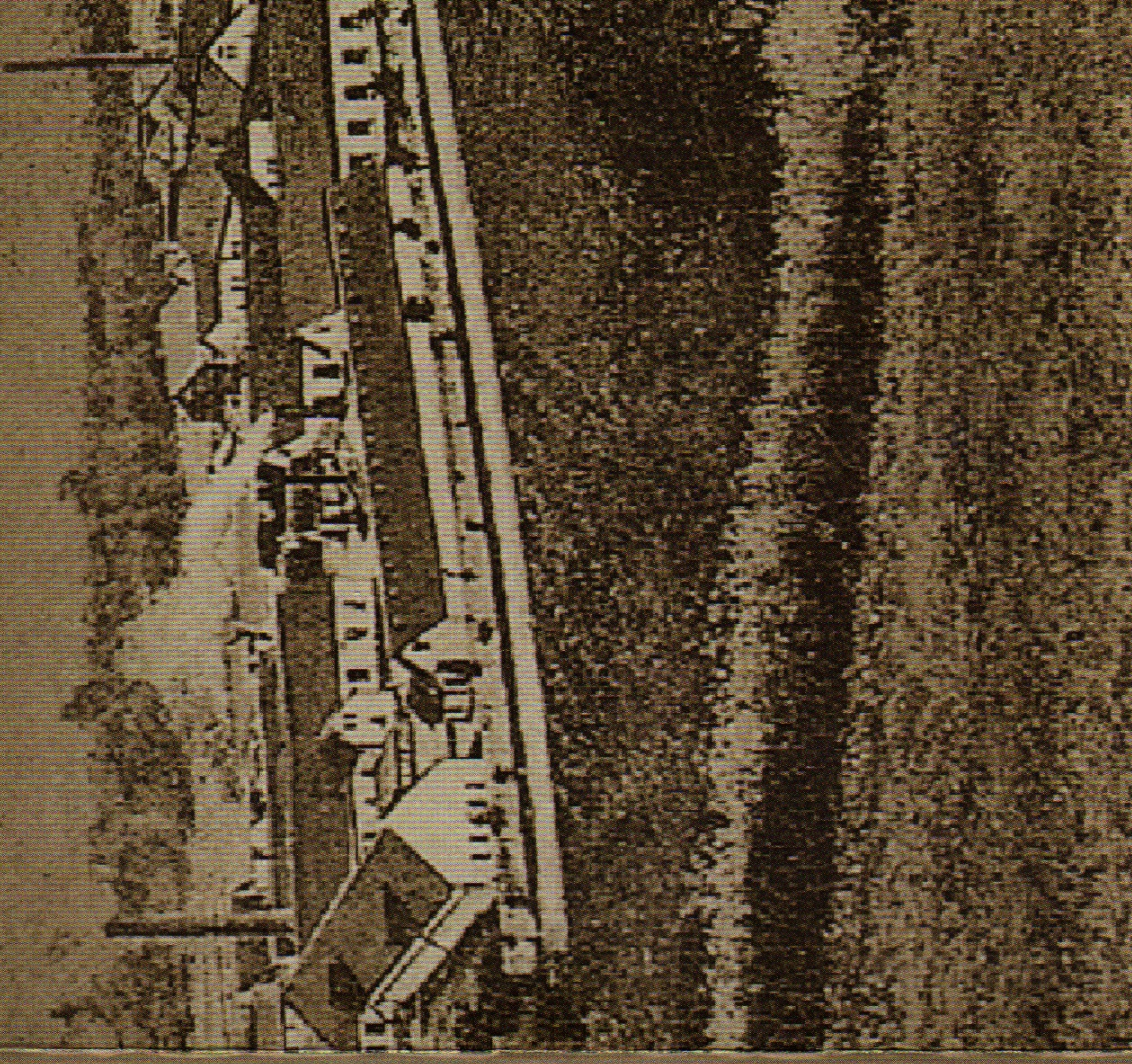
### 7 Kameny zmizelých

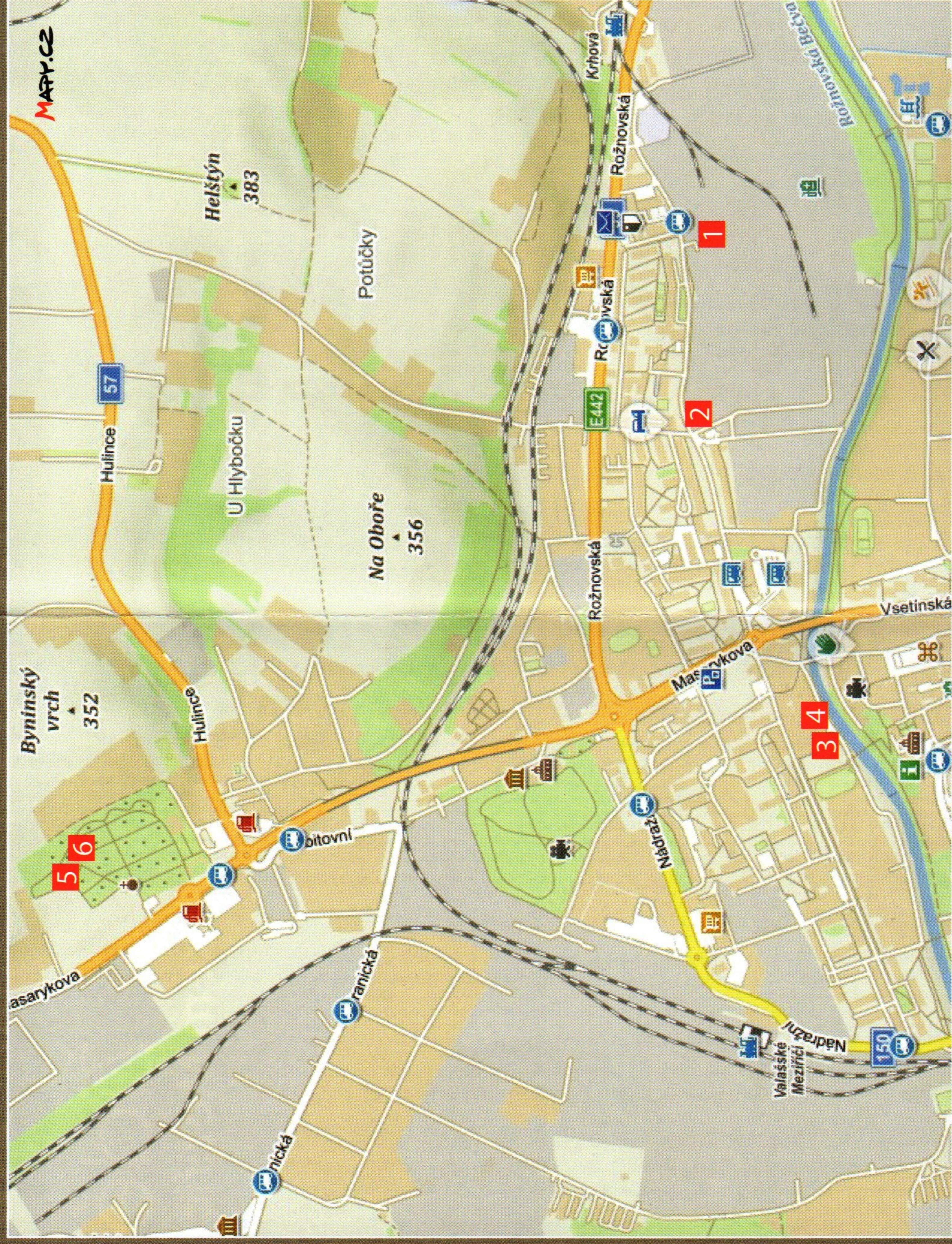
V roce 2021 bylo do dlažby v ulicích města umístěno 15 „kamenů zmizelých“, jež upomínají na spoluobčany židovského původu, kteří se stali obětí holocaustu.

Realizace kamenů byla spolufinancována v rámci malého projektu „Československé historické dědictví – kameny zmizelých dětí“, kód projektu: CZ/FMP/6c/04/066.

Spolufinancováno v rámci malého projektu "Československé historické dědictví – kameny zmizelých dětí", kód projektu: CZ/FMP/6c/04/066

# Židé ve Valašském Mezíříčí





První doklady o přítomnosti Židů ve Valašském Meziříčí, které vzniklo v roce 1924 sloučením dvou historických měst Valašského Meziříčí a Krásna nad Bečvou, pocházejí z 16. století (ve Valašském Meziříčí k roku 1523, v městečku Krásně k roku 1560). Židé původně žili v obou obcích jen v malém počtu a byli vesměs ve službách či pod ochranou vrchnosti – byli nájemci panské palírny, vybírali vrchnostenské mýto a později také provozovali potašárny. Teprve odstranění restriktivních zákonů po roce 1848 umožnilo židovské komunitě volný rozvoj. V obou obcích přibývalo židovských obyvatel, zvláště v Krásně nad Bečvou, kde docházelo k dynamickému průmyslovému rozvoji, na němž se výrazně podíleli.

Krásno se také stalo v roce 1867, kdy byla vybudována synagoga, centrem židovské obce organizované nejprve v Židov-

ském náboženském spolku pro Valašské Meziříčí (od roku 1868) a posléze v Židovské náboženské obci Valašské Meziříčí zřízené v roce 1890, jež zahrnovala také židovské obce ve Vsetíně a ve Velkých Karlovicích.

Perzekuce občanů židovského původu po okupaci zbytků Československa 15. 3. 1939 vyvrcholily transporty do koncentračních táborů v roce 1942, jež znamenaly faktický zánik zdejší židovské komunity.

Po roce 1945 byla Židovská náboženská obec obnovena, do města se však vrátilo jen málo jejích příslušníků. V roce 1949 byla začleněna do nově zřízené Židovské náboženské obci pro Gottwaldovský kraj se sídlem v Kyjově. Od roku 1960 náleží do obvodu Židovské náboženské obci v Ostravě.

## 1 Reichové a sklárny

Nejvýznamnější židovskou rodinou v dějinách města byli Reichové. Bratři Samuel a Šalamoun, pocházející z Buchlovic, spolu s matkou Charlottou založili v roce 1837 obchodní společnost S. Reich a spol., jež provozovala na Moravě několik skláren. Od roku 1855 provozovali také sklárnu v Krásně. Firma S. Reich a spol. byla největším daňovým poplatníkem v Krásně a měla rozhodující vliv na rozvoj městečka. Někteří členové rodiny bydleli v tzv. panském domě č. p. 264 vedle sklárny. Po vzniku Československa se společnost dostala do potíží a v roce 1934 musela být přeměněna v akciovou společnost Českomoravské sklárny, nad níž rodina ztratila kontrolu.



## 2 Dům č. p. 68 v Zašovské ulici

Dům postavila vrchnost jako palírnu, kterou provozovali židovští nájemníci. Pro židovskou komunitu měl dům výjimečný význam, neboť od počátku 19. století až do výstavby synagogy v roce 1867 měl jeho držitel právo mít v domě posvátný svátek a pořádat veřejné bohoslužby. Později zde byl proslulý hostinec Na Mokré hadře, který byl ve 2. polovině 20. století zbourán.

